



Všeobecné bezpečnostní pokyny

Před uvedením do provozu si pozorně přečtěte návod k obsluze a spolu se záručním listem, pokladním blokem a podle možnosti i s obalem a vnitřním vybavením obalu jej dobře uschovejte. Pokud budete přístroj předávat třetím osobám, odevzdejte jim i tento návod k obsluze.

- Používejte tento přístroj výlučně pro soukromou potřebu a pro stanovené účely. Tento přístroj není určen pro komerční použití. Nepoužívejte přístroj ve venkovním prostředí. Chraňte jej před horkem, přímým slunečním zářením, vlhkostí (v žádném případě jej neponoňujte do kapalín) a stykem s ostrými hranami. Nepoužívejte přístroj v případě, že máte vlhké ruce. Jestliže dojde k navlhčení nebo namočení přístroje, okamžitě vytáhněte zástrčku ze zásuvky.
- Jestliže nebudete přístroj používat, nebo pokud chcete namontovat příslušenství přístroje, dále při čištění nebo v případě poruchy, vždy přístroj vypněte a vytáhněte zástrčku ze zásuvky (tahejte jen za zástrčku, nikdy ne za kabel).
- Přístroj nesmí zůstat v provozu bez dozoru. Jestliže musíte pracoviště opustit, vždy přístroj vypněte, resp. vytáhněte zástrčku ze zásuvky (vždy tahejte za zástrčku, nikdy ne za kabel).
- Pravidelně kontrolujte napájecí kabel přístroje. Jestliže přístroj vykazuje nějakou závadu, neuvádějte jej do provozu.
- Neopravujte přístroj vlastními silami, nýbrž vyhledejte autorizovaného opraváře. Abyste eliminovali rizika, nechejte poškozený přírodní kabel nahradit kabelem se stejnými hodnotami pouze výrobcem, našim zákaznickým střediskem nebo jinou kvalifikovanou osobou.
- Používejte jen originální příslušenství a náhradní díly.
- Respektujte prosím následující „Speciální bezpečnostní pokyny“.

Děti a slabé osoby

- Z důvodu zajištění bezpečnosti vašich dětí neponechávejte v jejich dosahu žádné součásti obalu (plastové pytlíky, karton, polystyren atd.).
- Upozornění! Zabraňte tomu, aby si malé děti hrály s folií. Hrozí nebezpečí udušení. Nebezpečí udušení!
- Za účelem ochrany dětí a slabých osob před nebezpečím elektrických přístrojů dbejte na to, aby byl tento přístroj používán pouze pod dohledem. Tento přístroj není hračka! Zabraňte tomu, aby si s ním hrály malé děti.

Symbole použité v tomto návodu k obsluze

⚠ VÝSTRAHA!

Varuje před nebezpečím pro vaše zdraví a upozorňuje na možná rizika zranění.

⚠ POZOR!

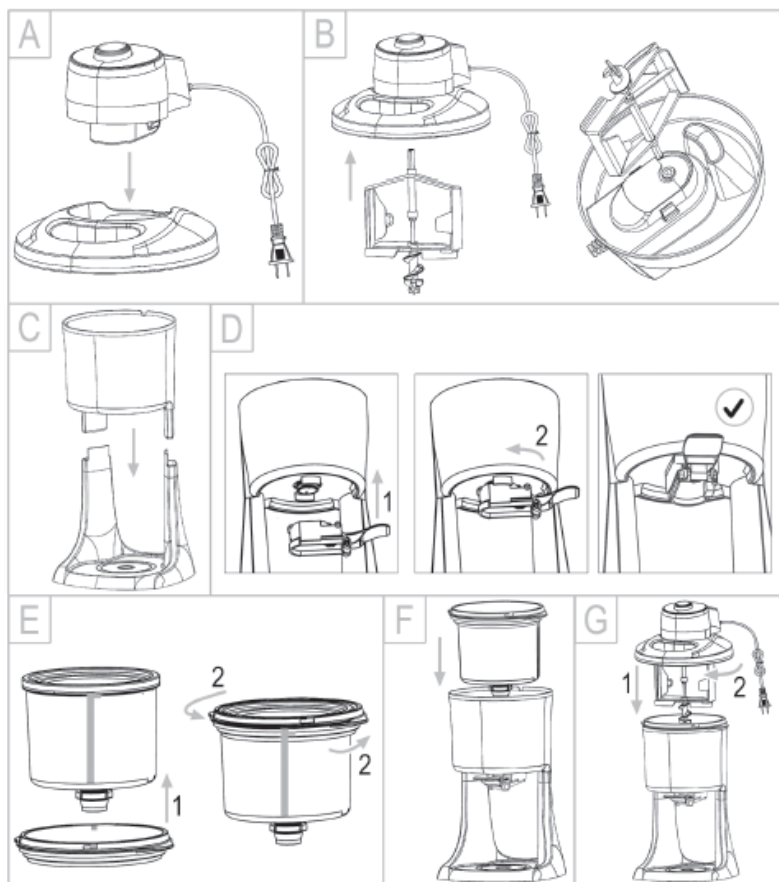
Upozorňuje na možná nebezpečí pro přístroj či jiné předměty.

ℹ UPOZORNĚNÍ:

Upozorňuje vás na tipy a informace.

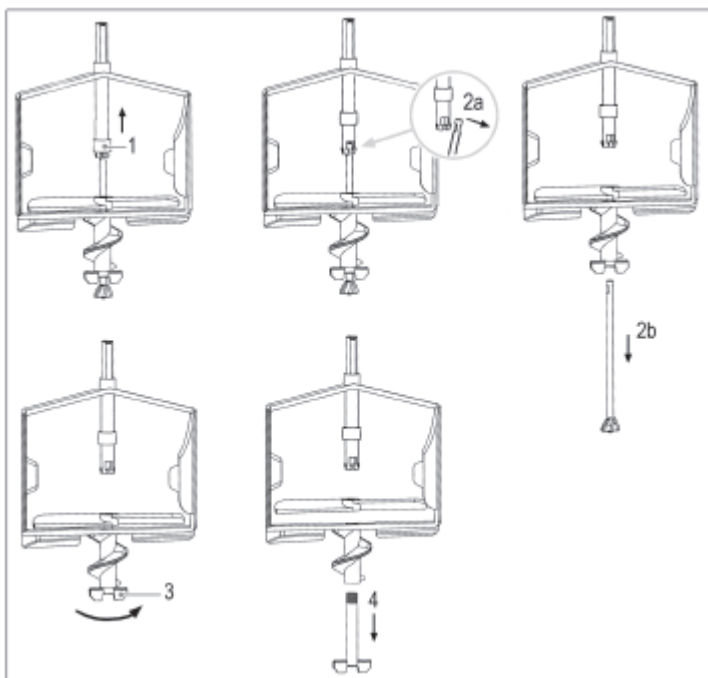
Důležitá upozornění pro Vaši bezpečnost jsou speciálně označena. Bezpodmínečně dbejte těchto upozornění, aby nedošlo k nehodám a škodám na přístroji.

- Přístroj nezapojte dokud nejsou všechny části jako např. hřídel, šlehací metličky, kryty nebo ochranný kryt motoru řádně instalovány!
 - Nikdy neodstraňujte ochranný kryt během provozu!
 - Zařízení je vybaveno bezpečnostním vypínačem. Nepoužívejte přístroj, pokud nepracuje správně nebo pokud je bezpečnostní vypínač jakkoli poškozen!
 - Před vyjmutím rozmixovaného roztoku z nádoby, vyčkejte, dokud se šlehací nástroj zcela nezastaví!
 - Před výměnou nebo odpojením nástrojů a příslušenství (hřídel, šlehací metličky nebo vidlice) vypněte přístroj a vytáhněte napájecí kabel ze síťové zásuvky!
 - Používejte zařízení pouze na výrobu zmrzliny, jogurtů a ovocných dření!
 - Nepoužívejte ve venkovním prostředí!
 - Zařízení je určeno k přípravě malých množství (max. 800 ml). Proto nepřekračujte maximální povolené množství vyznačené na míchací nádobě!
 - Do míchací nádoby nekládejte žádné tvrdé předměty jako například led, tvrdé ovoce, pecky atd. Tvrdé předměty mohou zničit míchací vidlici!
 - Nesnažte se zařízení demontovat nebo sami doplňovat chladicí kapalinu.
 - Nenalévejte horké tekutiny do míchací nádoby.
- Během používání nepřenášejte zařízení z místa na místo; nejdříve přístroj vypněte a vytáhněte napájecí kabel ze síťové zásuvky. Zařízení při přenášeni držte oběma rukama!
 - Při čištění se řiďte pokyny uvedené v kapitole „Čištění“.



1. ON/OFF tlačítko
2. motor
3. víko s plnicím otvorem
4. metla
5. nádoba
6. základna
7. dávkovač zmrzliny
8. stojan

- A. dolní osa
- B. míchací metly
- C. křídlový šroub
- D. míchací mechanismus



Vybalení přístroje

Vyjměte přístroj a příslušenství z krabice. Obalový materiál nevyhazujte; uschovejte jej společně se záručním listem. V případě potřeby použijte originální Obalový materiál.

- Zařízení instalujte na rovném a stabilním povrchu.

VYSTRAHA!

Pokud není přístroj zcela zkompletován, nezasunujte napájecí kabel do síťové zásuvky.

- Před prvním použitím opláchněte kryt a příslušenství pod tekoucí vodou.
- Kryt, těleso motoru a vnitřek míchací nádoby otřete lehce navlhčeným hadříkem. Nepoužívejte saponáty.
- Po čištění všechny části osušte hadříkem.

POZNÁMKY K BEZPEČNOSTNÍMU VYPÍNAČI

- Přístroj je vybaven bezpečnostním vypínačem, který zabraňuje nechtěným startům. Přístroj nelze zapnout, je-li ochranný kryt otevřen. Hrozí nebezpečí poranění.
- Spínačí kontakt bezpečnostního vypínače je umístěn na sestavě motoru a okraji míchací nádoby. Při kompletaci obou částí dojde k sepnutí kontaktu bezpečnostního spínače a přístroj lze zapnout.
- Pokud přístroj nelze zapnout zkontrolujte správnost spojení obou částí.

Montáž přístroje

Předtím než si uděláte svojí první zmrzlinu, seznámte se s montáží zařízení. Vezměte si obrázky na stránkách 2 a 3.

- 1. obrázek: Vložte motor do víka, než neuslyšíte kliknutí.
- 2. obrázek B: Míchadlo namontujte na spodní část motoru.
- 3. obrázek: Umístěte základnu na stojan
- 4. obrázek: Umístěte dávkovač zmrzliny na spodní část základny vpravo a pak s ním otočte doleva o 45° do středu, dokud neuslyšíte kliknutí.
- ujistěte se, že těsnicí kroužek je správně usazen
- obrázek E: položte si upevňovací kroužek na stůl, nádobu postavte do kroužku. Dejte kroužek na vrchní okraj nádoby. Držte kroužek pevně, točte zároveň nádobou proti směru hodinových ručiček. Vodící drážky kroužku musí zaklapnout do vrchních drážek nádoby.
- obrázek F: Vložte nádobu do základny přístroje. Dejte pozor, aby vodící drážka na upevňovacím kroužku dosáhla do zářezu na zadní straně přístroje. Stiskněte nádobu lehce dolů, aby byl těsně spojen s dávkovačem zmrzlinovače.
- obrázek G: Zasaďte smontovanou jednotku (obrázek B) do nádoby. Síťový kabel se nachází na zadní straně. Zamkněte víko otočením ve směru hodinových ručiček.

Příprava

1. Překontrolujte nádobu, zda není poškozená. Vytékající chladicí kapalina není jedovatá, ale netěsnící nádoba by mohla negativně ovlivnit výsledek přípravy zmrzliny.
2. Namontujte upevňovací kroužek na nádobu jak popsáno v obrázku E.
3. Dejte nádobu na min. 12 hodin do mrazáku, který je nastaven na min. teplotu -18°C.
Upozornění: Nádoba musí být suchá, stát rovně pokud není mraznička tak vysoká můžete sundat upevňovací kroužek.
4. Optimální množství je 600 – 700 ml. Nepřeplňujte. Cukr musí být úplně rozpuštěný. Pokud chcete dělat ovocnou zmrzlinu, použijte měkké vypeckované ovoce, které jste předtím rozmixovali. Můžete také používat ovocné šťávy. Pokud chcete zmrzlinu ochutit kusy ovoce, oříšky, krokantem nebo alkoholem, dejte tyto přísady až do hotové zmrzliny.
Upozornění: Alkohol zpomaluje chladicí proces.

Když je přístroj v provozu, nevkládejte do otvoru žádné pevné předměty a prsty. Doba přípravy je závislá na receptu, na okolní teplotě a na teplotě směsi. Nenechávejte přístroj bez dozoru v průběhu provozu. Zmrzlina nesmí být ani moc tuhá nebo roztátá jinak se nedá dávkovat.

Upozornění:

Vypněte přístroj ihned pokud:

- zmrzlina je moc tuhá
- netočí se metly
- motor je moc nahlas

V těchto případech postupujte následovně: Vytáhněte metly ze zmrzliny, aby nepřimrzly. Vyndejte zmrzlinu pomocí silikonové nebo dřevěné lžice z nádoby. Nepoužívejte kovovou lžici. Nepoužívejte dávkovač zmrzliny. Nechte motor vychladnout.

Použití přístroje

Upozornění: Nebezpečí popálení z důvodu chladu.

Zmraženou nádobu uchopte pouze na upevňovacím kroužku. Nebo si chraňte ruce např. utěrkou

1. Vyndejte zmraženou nádobu z mrazáku. Smontujte přístroj podle návodu.
2. Zavřete dávkovač zmrzliny. Páčka musí být nahoru.
3. Dejte misku pod dávkovač zmrzliny.
4. Zapojte do zásuvky.
5. Zkontrolujte, zda máte správné napětí.
6. Zapněte přístroj pomocí vypínače na pozici ON.
7. Naplňte nádobu zmraženou směsí.
8. Po cca 10 – 15 min. ochutnejte zmrzlinu. Stiskněte dávkovač zmrzliny směrem dolů. Pokud je správná konzistence zmrzliny dosažena, můžete zmrzlinu dávkovat do kornoutku atd. Nechte přístroj zapojený.
9. Pokud je zmrzlina moc pevná vypněte přístroj na OFF a odpojte jej ze zásuvky.
10. Otevřete kryt otočením, proti směru hodinových ručiček.
11. Vyndejte zbývající zmrzlinu pomocí silikonové nebo dřevěné lžice z nádoby.

Po použití

- hotovou zmrzlinu můžete dát zpátky do mrazáku
- rozpuštěnou zmrzlinu nezmrazujte znovu
- přístroj po každém použití vyčistěte (kapitola čištění)

Čištění a uskladnění přístroje

- Před čištěním vždy vytáhněte napájecí kabel ze síťové zásuvky.
- Nepoužívejte abrazivní roztoky nebo drátěné kartáče.
- Nikdy nepoužívejte ostré nebo brusné materiály.

VÝSTRAHA!

Při čištění nikdy nepoňujte motor do vody nebo jiných tekutin. Hrozí úraz elektrickým proudem nebo požár

- Před každým čištěním a použitím přístroje se ujistěte, že je napájecí kabel vytažen ze zásuvky!
- Motor a kryt motoru čistěte suchým hadříkem bez použití čistících roztoků.
- Odnímatelně části, které přicházejí do kontaktu se směsí opláchněte pod tekoucí vodou.
- Průhledný kryt, základnu a míchací nástroje opláchněte pod tekoucí vodou. Můžete použít běžně dostupný čistící prostředek na nádobí.
- Po čištění všechny části osušte hadříkem.

Recepty

Vanilková zmrzlina

vanilka	10g
mléko	250ml
smetana ke šlehání (40%)	150 ml
cukr	50g

Jahodová zmrzlina

jahody	200g
mléko	200ml
smetana ke šlehání (40%)	150ml
cukr	50g

Banánová zmrzlina

banán	150g
mléko	300ml
smetana ke šlehání (40%)	150ml
cukr	50 g

Citrónová zmrzlina

citrónová šťáva	50 ml
mléko	200 ml
smetana ke šlehání (40%)	150ml
cukr	80 g

Technické údaje:

Model: ICM 3594
Napájení: 220-240 V, 50 Hz
Příkon: 18W
Třída ochrany: II
Kapacita plnění míchací nádoby: Maximálně 600 - 700 ml
Čista hmotnost: cca 3,0 kg

Prohlášení o shodě

Toto zařízení bylo testováno, odzkoušeno a vyrobeno podle platných CE směrnic pro elektromagnetickou kompatibilitu a nízké napětí a podle nejnovějších bezpečnostních předpisů. Design a technické údaje podléhají změnám bez předchozího upozornění!

Záruka

Na námi prodaný výrobek poskytujeme záruku v době trvání 24 měsíců od data prodeje (pokladní doklad). Během záruční lhůty odstraníme bezplatně všechny vady výrobku nebo příslušenství, které vzniknou v důsledku vad materiálu nebo výrobních vad, a to opravou nebo podle našeho uvážení formou výměny. Záruční plnění nemají za následek ani prodloužení záruční doby, ani tím nevzniká nárok na novou záruku! Jako záruční doklad slouží doklad o koupi. Bez tohoto dokladu nelze uskutečnit bezplatnou výměnu nebo bezplatnou opravu. V případě uplatnění záruky předejte prosím kompletní výrobek v originálním obalu spolu s pokladním dokladem vašemu prodejci. Jak na vady na spotřebním příslušenství, resp. dílech

podléhajících rychlému opotřebení, tak i na čištění, údržbu nebo výměnu dílů podléhajících rychlému opotřebení se záruka nevztahuje, a je proto nutno je uhradit. Záruka zaniká v případě, že dojde k zásahu neautorizovanou osobou.

Po uplynutí záruky

Po uplynutí záruční doby je možno za úplatu provést opravy v příslušném odborném obchodě nebo servisním středisku.

Vyznám symbolu „Popelnice“

Chraňte naše životní prostředí, elektropřístroje nepatří do domovního odpadu. Po skončení životnosti přístroje, zanechte přístroj do sběrného centra, kde bude provedena odborná likvidace. Pomůžete tak předejit možným negativním dopadům na životní prostředí a lidské zdraví, ke kterým by mohlo dojít v důsledku nesprávné likvidace. Přispějete tím ke zhodnocení, recyklaci a dalším formám zhodnocení starých elektronických a elektrických přístrojů. Informace o tom, kde lze tyto přístroje odevzdat k likvidaci, obdržíte prostřednictvím územně správních celků nebo obecního úřadu.